

**Έκθεση Αποτίμησης Σπουδών Αποφοίτων**  
**Προπτυχιακό Πρόγραμμα Σπουδών Τμήματος Ψυχολογίας ΑΠΘ**  
**Ακαδημαϊκά Έτη 2020–2025**

Η παρούσα έκθεση παρουσιάζει τα αποτελέσματα της αποτίμησης σπουδών από τους/τις αποφοιτούντες/ούσες του Προπτυχιακού Προγράμματος Σπουδών του Τμήματος Ψυχολογίας ΑΠΘ για τα ακαδημαϊκά έτη 2020–2025.

Κατά το διάστημα αυτό, η αποτίμηση σπουδών αποτέλεσε υποχρεωτική προϋπόθεση της ορκωμοσίας και της αποφοίτησης, και επομένως συμμετείχαν σε αυτήν όλοι/ες οι αποφοιτήσαντες/σες του Προγράμματος Σπουδών Ψυχολογίας.

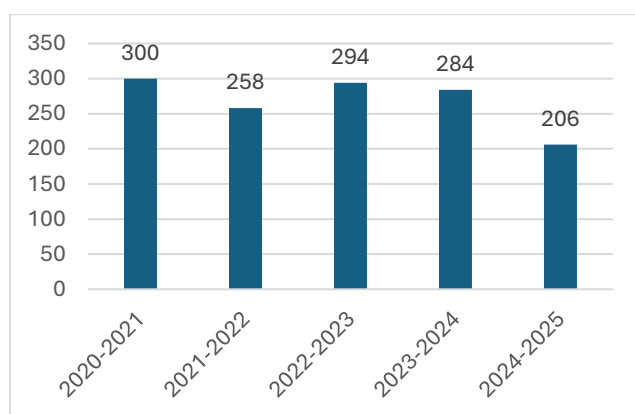
Τα δεδομένα προέρχονται από τις Αναφορές Αποτίμησης Σπουδών της ΜΟΔΙΠ ΑΠΘ και αφορούν τη χειμερινή και εαρινή περίοδο κάθε ακαδημαϊκού έτους. Σημειώνεται ότι για το έτος 2020–2021, η εκπαιδευτική διαδικασία επηρεάστηκε από τις συνθήκες της πανδημίας COVID-19 και την εφαρμογή εξ αποστάσεως διδασκαλίας.

Σκοπός της έκθεσης είναι:

- η συνοπτική αποτύπωση της εμπειρίας των αποφοίτων,
- η ανάδειξη ισχυρών σημείων του προγράμματος σπουδών και ζητημάτων που χρήζουν βελτίωσης,
- η διατύπωση στόχων βελτίωσης για τη συνεχή διασφάλιση ποιότητας.

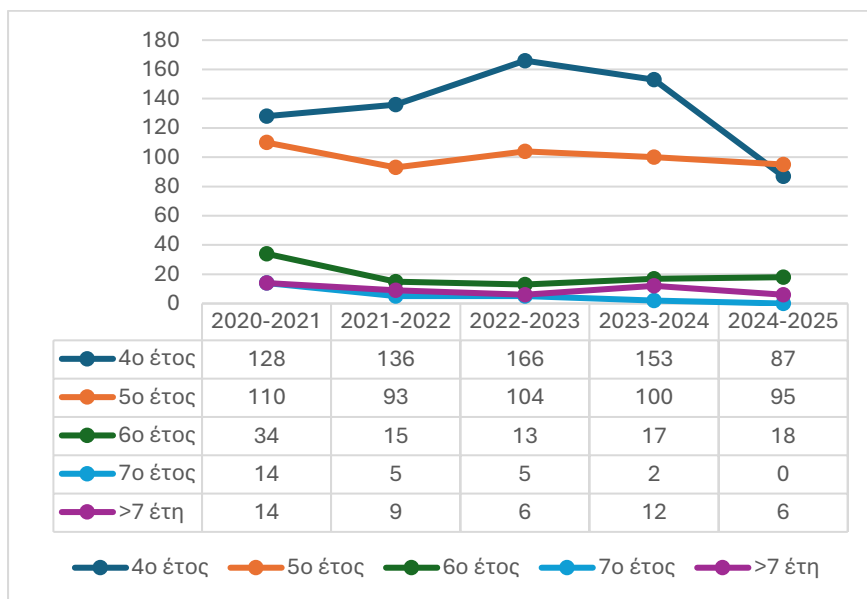
**Στοιχεία και ακαδημαϊκά χαρακτηριστικά συμμετεχόντων/ουσών**

**Αριθμός συμμετεχόντων/ουσών**



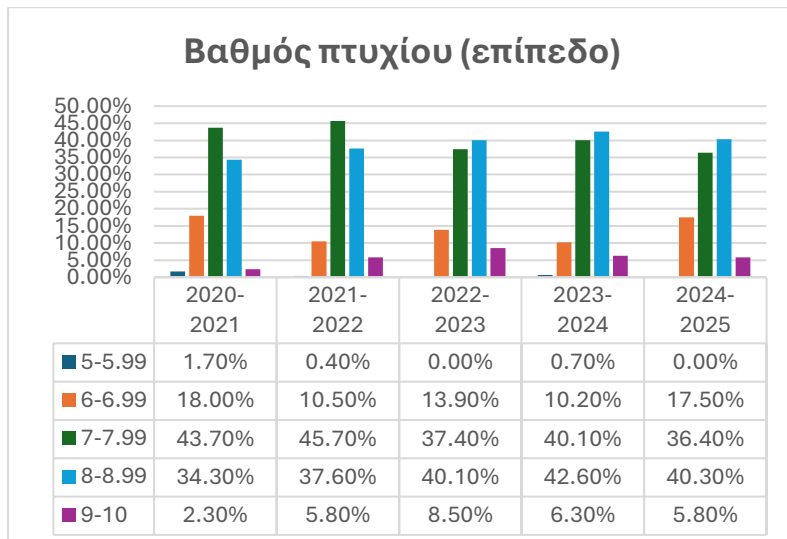
Η συμμετοχή στην αποτίμηση σπουδών είναι πολύ υψηλή σε όλα τα έτη, γεγονός που διασφαλίζει την αντιπροσωπευτικότητα των δεδομένων.

### Αριθμός συμμετεχόντων/ουσών ανά έτος σπουδών



Οι συμμετέχοντες/ουσες προέρχονται κυρίως από το 4ο και 5ο έτος σπουδών. Η κατανομή αυτή υποδηλώνει ολοκλήρωση των σπουδών εντός ή κοντά στην τυπική διάρκεια του τετραετούς προγράμματος.

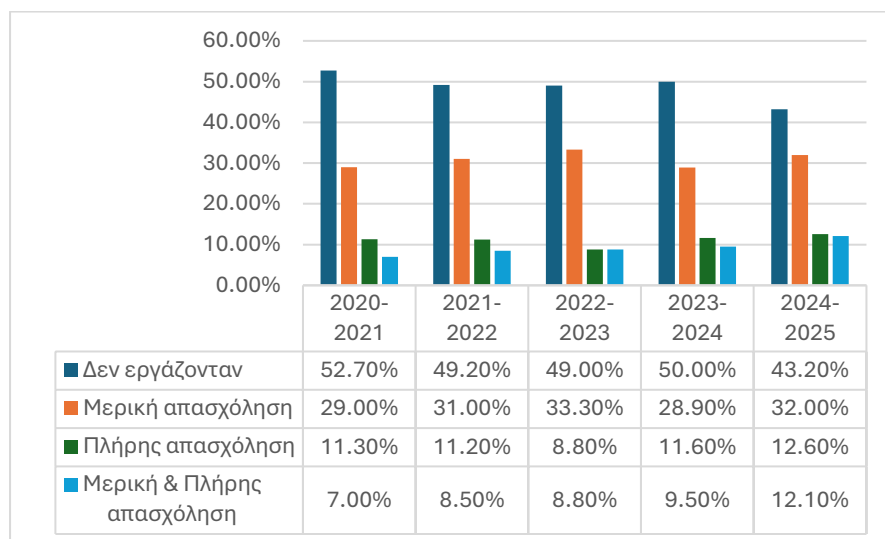
### Βαθμός πτυχίου (επίπεδο)



Οι βαθμοί πτυχίου κατανέμονται διαχρονικά κυρίως στις κατηγορίες 7–8,99. Η κατανομή αυτή υποδηλώνει συγκέντρωση των επιδόσεων σε μεσαία προς υψηλά επίπεδα.

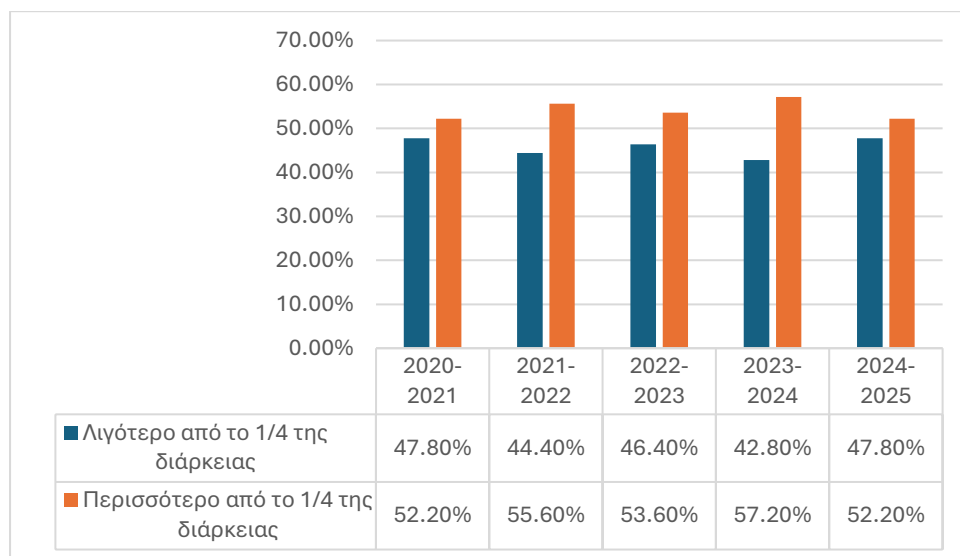
## Εργασία κατά τη διάρκεια των σπουδών

### Μορφή



Η πλειονότητα των φοιτητών/τριών δηλώνει ότι δεν εργάζεται ή εργάζεται μερικώς κατά τη διάρκεια των σπουδών. Η πλήρης απασχόληση καταγράφεται σε σαφώς χαμηλότερα ποσοστά.

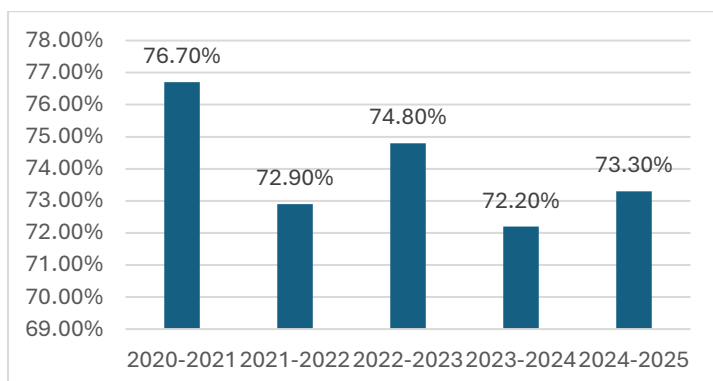
### Χρονικό διάστημα



Η εργασία, όπου υπάρχει, κατανέμεται μεταξύ περιορισμένης διάρκειας (έως το 1/4 των σπουδών) και μεγαλύτερης διάρκειας (άνω του 1/4), με τη δεύτερη κατηγορία να εμφανίζει ελαφρώς υψηλότερα ποσοστά διαχρονικά.

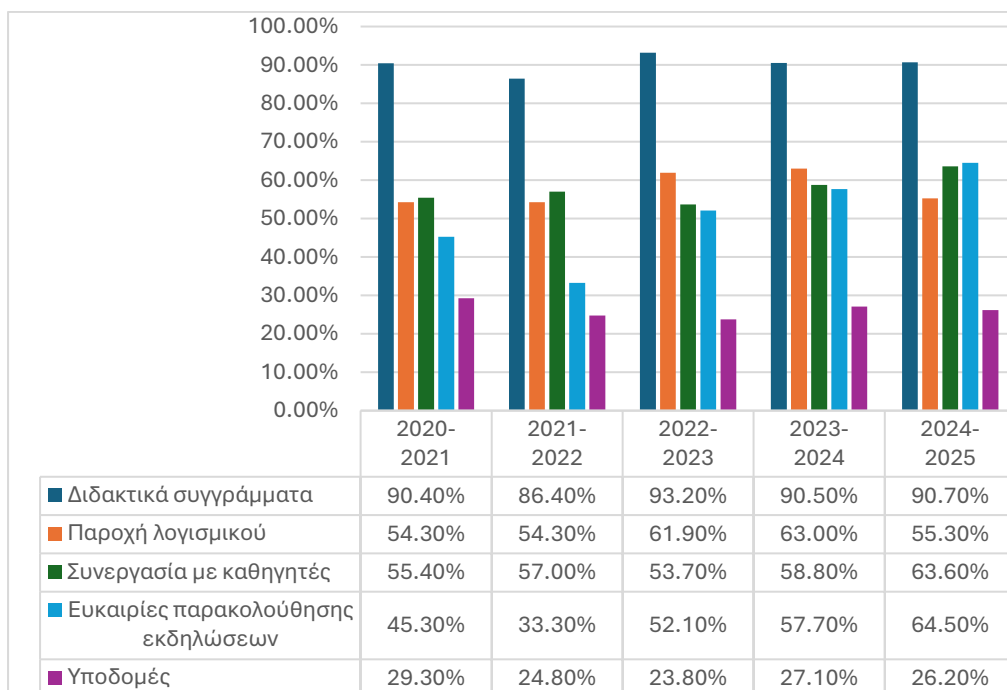
## Αξιολόγηση του Προγράμματος Σπουδών

### Συμβολή στην επιστημονική κατάρτιση (Υψηλή: πολύ & πάρα πολύ)



Καταγράφονται διαχρονικά υψηλά ποσοστά θετικών αξιολογήσεων της συμβολής του Προγράμματος Σπουδών στην επιστημονική κατάρτιση των αποφοίτων (άνω του 70%).

### Αξιολόγηση υπηρεσιών (Υψηλή: πολύ & πάρα πολύ)



Η αποτίμηση του βαθμού στον οποίο οι υπηρεσίες του πανεπιστημίου διευκόλυναν τις σπουδές διαφοροποιείται ως προς το είδος υπηρεσίας. Τα διδακτικά συγγράμματα συγκεντρώνουν διαχρονικά πολύ υψηλά ποσοστά, ενώ οι λοιπές υπηρεσίες κινούνται σε μέτρια επίπεδα και οι υποδομές σε χαμηλότερα.

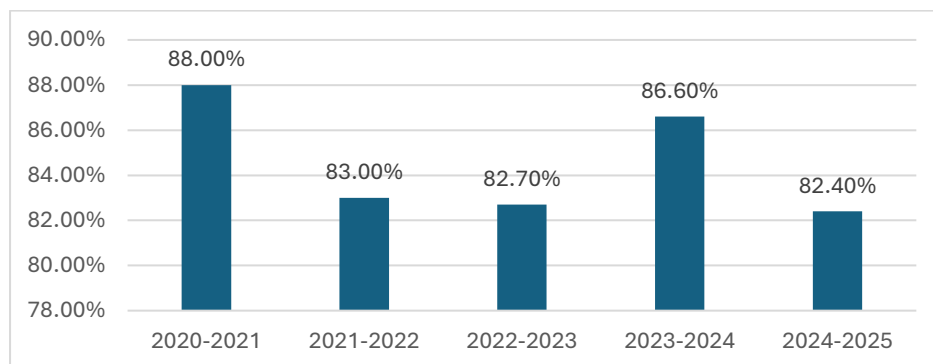
### **Αριθμός & υπόβαθρο φοιτητών/τριών**

Συνολικά, οι απαντήσεις των αποφοίτων ως προς το κατά πόσο ο αριθμός των εισακτέων δημιουργεί προβλήματα εμφανίζουν διαφοροποιημένη κατανομή, χωρίς να προκύπτει σαφής και σταθερή τάση. Αντίστοιχα, οι απαντήσεις είναι μεικτές αναφορικά με την ομοιογένεια στο υπόβαθρο των φοιτητών/τριών.

### **Ωράριο & περιεχόμενο μαθημάτων**

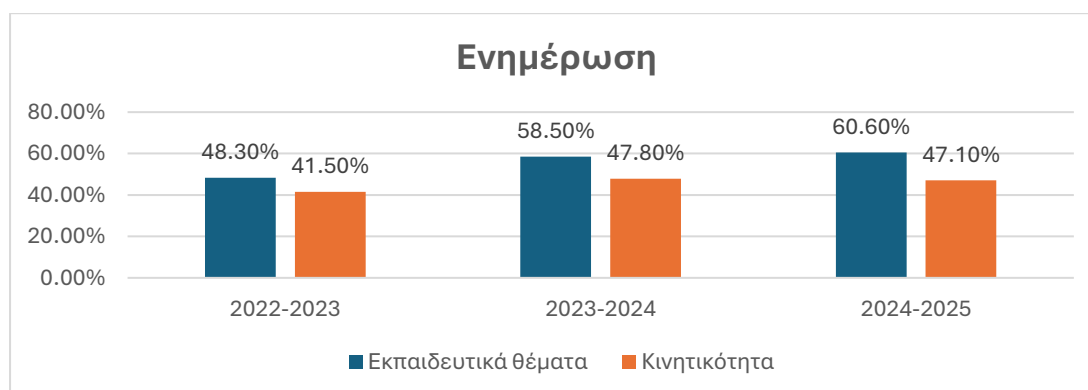
Διαχρονικά, καταγράφεται σταθερή τάση θετικής αξιολόγησης του ωραρίου των μαθημάτων, με την πλειονότητα των αποφοίτων να θεωρεί ότι δεν παρουσιάζει σημαντικά προβλήματα. Αντίθετα, ως προς το περιεχόμενο των μαθημάτων, οι απόψεις εμφανίζονται συστηματικά διυστάμενες, υποδηλώνοντας διαφοροποιημένες εμπειρίες και προσδοκίες μεταξύ των αποφοίτων.

### **Επίπεδο διδασκόντων/ουσών**



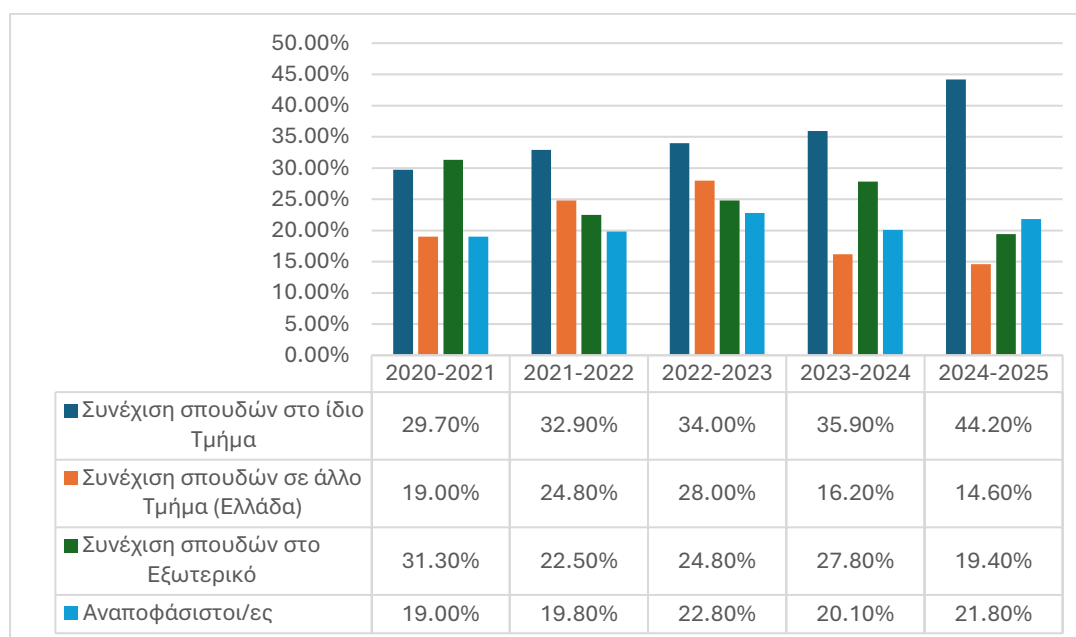
Οι αποφοιτούντες/ούσες αξιολογούν πολύ υψηλά (άνω του 80%) το επίπεδο των διδασκόντων/ουσών διαχρονικά.

### **Ενημέρωση**



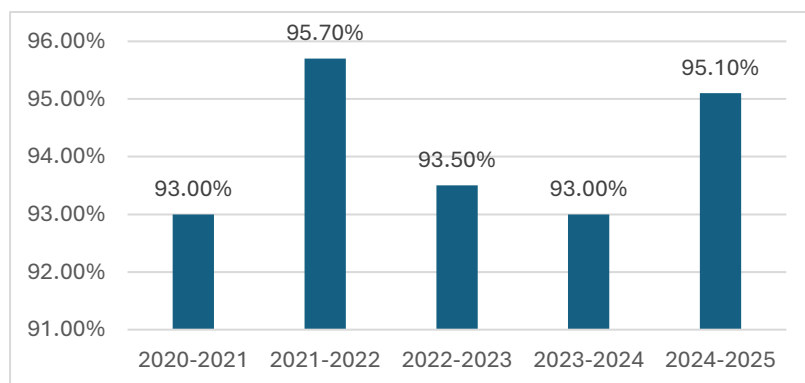
Μέτριο ποσοστό συμμετεχόντων/ουσών δηλώνουν ότι έλαβαν επαρκή ενημέρωση για εκπαιδευτικά θέματα και για δυνατότητες κινητικότητας.

## Μελλοντικά σχέδια



Η πλειονότητα των συμμετεχόντων/ουσών δηλώνει πρόθεση συνέχισης σπουδών σε ανώτερο επίπεδο. Καταγράφεται κατανομή επιλογών μεταξύ σπουδών στην Ελλάδα και στο εξωτερικό. Το ποσοστό όσων σκοπεύουν να συνεχίσουν τις σπουδές τους στο ίδιο Τμήμα είναι αρκετά υψηλό, σε σχέση με τις άλλες επιλογές, και αυξάνεται σταθερά τα τελευταία έτη.

## Σύσταση του Προγράμματος Σπουδών σε άλλους/ες υποψήφιους/ες φοιτητές/τριες



Στο ερώτημα αν θα σύστηναν σε άλλους το πρόγραμμα σπουδών οι απαντήσεις των αποφοίτων βρίσκονται διαχρονικά σε πολύ υψηλό ποσοστό (άνω του 90%).

## Ποιοτικά σχόλια

Στα ποιοτικά σχόλια, όπου τους/τις ζητείται να αιτιολογήσουν γιατί θα σύστηναν το πρόγραμμα σπουδών σε άλλους:

Σχεδόν όλοι/ες οι συμμετέχοντες/ουσες σχολίασαν ότι το πρόγραμμα σπουδών προσφέρει **στέρεο θεωρητικό υπόβαθρο και καλή κατάρτιση** στο πεδίο της ψυχολογίας, και παρέχει «ολοκληρωμένη και βαθιά κατανόηση του πεδίου της ψυχολογίας». Παράλληλα, σε αρκετά σχόλια επισημαίνεται ότι το πρόγραμμα λειτουργεί κυρίως ως μια **ισχυρή βάση γνώσεων**, πάνω στην οποία απαιτείται περαιτέρω εξειδίκευση για την πλήρη επαγγελματική ανάπτυξη. Με τα λόγια των συμμετεχόντων/ουσών, «το πρόγραμμα σπουδών ήταν καλά οργανωμένο, με ουσιαστικό περιεχόμενο και σύγχρονη θεματολογία».

Η πλειονότητα σχολίασε επίσης ότι το πρόγραμμα σπουδών είναι **ολοκληρωμένο**, καλύπτει πληθώρα αντικειμένων σε βασικούς και εξειδικευμένους τομείς. Με άλλα λόγια, «είναι ένα πλήρες πρόγραμμα σπουδών που σου δίνει τις βασικές γνώσεις και το θεωρητικό υπόβαθρο για πολλούς κλάδους της ψυχολογίας». Αναδεικνύεται επίσης η συμβολή του προγράμματος στη **γνωριμία με διαφορετικούς κλάδους της ψυχολογίας** και στη **διευκόλυνση επιλογής μελλοντικής κατεύθυνσης**.

Αρκετοί/ές προέκριναν ως θετικό στοιχείο του προγράμματος τον **συνδυασμό θεωρητικής και πρακτικής εκπαίδευσης**, μέσω της υποχρεωτικής πρακτικής άσκησης και των προσφερόμενων μαθημάτων εφαρμογών.

Αρκετοί/ές αναφέρθηκαν στο υψηλό επίπεδο και την **υψηλή ποιότητα** των σπουδών που χαρακτηρίζει το πρόγραμμα σπουδών ψυχολογίας.

Σχεδόν όλοι/ες οι συμμετέχοντες/ουσες αναφέρθηκαν στην υψηλή κατάρτιση των **διδασκόντων/ουσών**, την κινητοποίηση και το ενδιαφέρον για το έργο τους, καθώς και την ενθάρρυνση και υποστήριξη των φοιτητών/τριών. Όπως αναφέρθηκε χαρακτηριστικά, «οι περισσότεροι καθηγητές είναι πολύ καλοί γνώστες του αντικειμένου τους, ωραίοι δάσκαλοι και αγαπάνε τη δουλειά τους». Πολλά σχόλια αναδεικνύουν επίσης τον **υποστηρικτικό και καθοδηγητικό ρόλο των διδασκόντων/ουσών** ως προς τη **μελλοντική ακαδημαϊκή και επαγγελματική πορεία** των φοιτητών/τριών.

Κάποια, λιγότερα, άτομα αναφέρθηκαν στις **ευκαιρίες και δυνατότητες** μετακίνησης και ανταλλαγών, παρακολούθησης συνεδρίων και σεμιναρίων, συμμετοχής σε επιστημονικές και κοινωνικές δράσεις, που παρέχονται μέσω του προγράμματος σπουδών. Οι ευκαιρίες αυτές συνδέονται με την ενίσχυση της ακαδημαϊκής εμπειρίας και της επαγγελματικής ανάπτυξης των φοιτητών/τριών.

Κάποιοι/ες σχολίασαν επίσης ότι το πρόγραμμα σπουδών προσφέρει ερεθίσματα και ευκαιρίες στους/τις φοιτητές/τριες για να αναπτύξουν δεξιότητες ζωής και κριτική σκέψη, και εν τέλει για **προσωπική ανάπτυξη**.

Τέλος, υπήρξαν αρκετές αναφορές στο ότι η ψυχολογία είναι ένα ενδιαφέρον επιστημονικό αντικείμενο με κοινωνική απήχηση και επαγγελματικές προοπτικές, και ότι αντιστοίχως πρόκειται για ένα **ενδιαφέρον** πρόγραμμα σπουδών που υπηρετεί το αντικείμενο.

Η παρακάτω απάντηση συνοψίζει τα περισσότερα σημεία: «Η σχολή προσφέρει ένα ολοκληρωμένο και σύγχρονο πρόγραμμα σπουδών που συνδυάζει θεωρία και πρακτική, προετοιμάζοντάς μας επαρκώς για το επαγγελματικό πεδίο της ψυχολογίας. Οι καθηγητές δείχνουν ενδιαφέρον για την πρόοδο των φοιτητών, προσφέροντας καθοδήγηση και υποστήριξη τόσο σε ακαδημαϊκό όσο και σε προσωπικό επίπεδο. Το πλούσιο επιστημονικό και ακαδημαϊκό έργο της σχολής δημιουργεί ένα δυναμικό περιβάλλον μάθησης που ενθαρρύνει την κριτική σκέψη και την ανάπτυξη δεξιοτήτων.»

Οι αποφοιτούντες/ούσες κλήθηκαν, τέλος, να διατυπώσουν προτάσεις για βελτίωση του προγράμματος σπουδών. Από την ποιοτική επεξεργασία των προτάσεων, προκύπτουν τα παρακάτω:

Οι περισσότερες προτάσεις αφορούσαν την **ενίσχυση της εφαρμοσμένης διάστασης του προγράμματος σπουδών**, ιδιαίτερα στο πεδίο της **κλινικής εφαρμογής**, ώστε να προετοιμάζονται καλύτερα οι απόφοιτοι/ες για την άσκηση του επαγγέλματος του ψυχολόγου. Η ανάγκη αυτή συνδέεται και με τη γενικότερη επισήμανση ότι η επαγγελματική ετοιμότητα απαιτεί επιπλέον πρακτική εμπειρία και εξειδίκευση πέραν του προγράμματος σπουδών. Στην πλειονότητά τους οι συμμετέχοντες πρότειναν να υπάρχουν περισσότερα μαθήματα εφαρμογής και εργαστήρια, και περισσότερα κλινικά μαθήματα, που να καλύπτουν όλες τις θεραπευτικές προσεγγίσεις. Πρότειναν επίσης η **πρακτική άσκηση** να είναι μεγαλύτερης διάρκειας, με δυνατότητα επιλογής δομών ανάλογα με τα ενδιαφέροντα των φοιτητών/τριών.

Αρκετοί/ές πρότειναν να υπάρχουν περισσότερα **μαθήματα επιλογής** σε επιπλέον σύγχρονα και εξειδικευμένα πεδία της ψυχολογίας, που δεν καλύπτονται επί του παρόντος. Υπήρχαν και προτάσεις για μεγαλύτερη διαθεσιμότητα εκπόνησης **πτυχιακής εργασίας**.

Πολλοί/ές συμμετέχοντες/ουσες αναφέρθηκαν στην ανάγκη **βελτίωσης της αναλογίας φοιτητών/διδασκόντων**, είτε μέσω της μείωσης του αριθμού των φοιτητών/τριών είτε μέσω της αύξησης του προσωπικού, ώστε να υπάρχει καλύτερη και αμεσότερη επικοινωνία με τους/τις διδάσκοντες/ουσες και περισσότερο διαδραστική και βιωματική διδασκαλία και μάθηση.

Αρκετές ήταν οι αναφορές στην ανάγκη καλύτερης διευθέτησης των **αιθουσών διδασκαλίας** ανάλογα με τον αριθμό των φοιτητών/τριών και γενικότερα στην ανάγκη βελτίωσης των υποδομών.

Τέλος, αρκετοί/ές θα ήθελαν συστηματικότερη **πληροφόρηση** για μεταπτυχιακές σπουδές και προοπτικές εργασίας, και γενικότερα μεγαλύτερη σύνδεση και προετοιμασία για την αγορά εργασίας. Η ανάγκη αυτή εμφανίζεται συχνά στα σχόλια και συνδέεται με την επιθυμία για πιο ουσιαστική διασύνδεση του προγράμματος σπουδών με την αγορά εργασίας.

### **Συμπεράσματα**

Είναι αξιοσημείωτο ότι κατά την ολοκλήρωση των σπουδών τους, οι περισσότεροι/ες αποφοιτούντες/ούσες αποτιμούν πολύ θετικά το πρόγραμμα σπουδών τους. 95,1% θα το σύστηνε σε άλλους και σχεδόν οι μισοί/ές σχεδιάζουν να συνεχίσουν με μεταπτυχιακές σπουδές στο ίδιο Τμήμα. Η οργάνωση και το περιεχόμενο του προγράμματος σπουδών αναδεικνύεται ως το πιο θετικό στοιχείο των σπουδών. Από τα ποιοτικά σχόλια προκύπτει ότι η πλειονότητα των αποφοίτων θεωρεί ότι πρόκειται για ένα ολοκληρωμένο πρόγραμμα που καλύπτει όλα τα βασικά πεδία της επιστήμης της ψυχολογίας και παρέχει στέρεα θεωρητική βάση και κατάρτιση για την μελλοντική άσκηση του επαγγέλματος.

Το διδακτικό προσωπικό αναδεικνύεται ως το δεύτερο σημαντικό θετικό στοιχείο, με πολύ θετικά σχόλια από την πλειονότητα των αποφοίτων αναφορικά με την κατάρτιση, το ενδιαφέρον και τη συνεργατικότητα τους.

Παρά την γενικά θετική αποτίμηση του προγράμματος σπουδών, η πλειονότητα των αποφοίτων τονίζει την ανάγκη ενίσχυσης του εφαρμοσμένου χαρακτήρα του, μέσω αύξησης των εφαρμοσμένων και των κλινικών μαθημάτων, καθώς και ενίσχυσης της πρακτικής άσκησης, ώστε να είναι καλύτερα προετοιμασμένοι/ες για την άσκηση του επαγγέλματος.

Κεντρικό επίσης ζήτημα αποτελεί ο μεγάλος αριθμός φοιτητών/τριών σε συνδυασμό με τον περιορισμένο αριθμό διδασκόντων/ουσών, που μαζικοποιεί την εκπαιδευτική διαδικασία. Πολλές προτάσεις αφορούσαν την βελτίωση αυτής της αναλογίας, ώστε να διαμορφωθούν καλύτερες συνθήκες για περισσότερο διαδραστική, εφαρμοσμένη και βιωματική διδασκαλία και μάθηση.

Οι απόφοιτοι/ες φαίνεται θεωρούν σημαντικές τις ευκαιρίες για κινητικότητα και ανταλλαγές, παρακολούθησης συνεδρίων και σεμιναρίων, συμμετοχής σε επιστημονικές και κοινοτικές δράσεις, ως μέσο επαγγελματικής και προσωπικής ανάπτυξης. Θεωρούν επίσης σημαντική την ενημέρωση για μελλοντικές προοπτικές, σε επίπεδο μεταπτυχιακών σπουδών ή/και εργασίας. Από τις απαντήσεις προκύπτει ότι εκτιμούν τις ενέργειες του Τμήματος σε αυτή την κατεύθυνση, αλλά θα ήθελαν περισσότερο συστηματική ενημέρωση, καθώς και καλύτερη διασύνδεση του Τμήματος με την αγορά εργασίας.

Τέλος, οι υποδομές, και ειδικότερα οι αίθουσες διδασκαλίας, θεωρούνται μεν επαρκείς, αλλά φαίνεται ότι χρήζουν σημαντικής βελτίωσης, ιδιαίτερα λόγω του μεγάλου αριθμού των φοιτητών/τριών που παρακολουθούν το πρόγραμμα σπουδών.

#### **Προτάσεις βελτίωσης**

- Ενίσχυση εφαρμοσμένου χαρακτήρα του προγράμματος σπουδών.
- Βελτίωση της αναλογίας μεταξύ φοιτητών/τριών και διδασκόντων/ουσών.
- Συστηματικότερη ενημέρωση για κινητικότητα, επιστημονικές και κοινωνικές δράσεις, και μελλοντικές προοπτικές σπουδών και απασχόλησης.
- Βελτίωση υποδομών και μαθησιακών χώρων.